



生命的起源

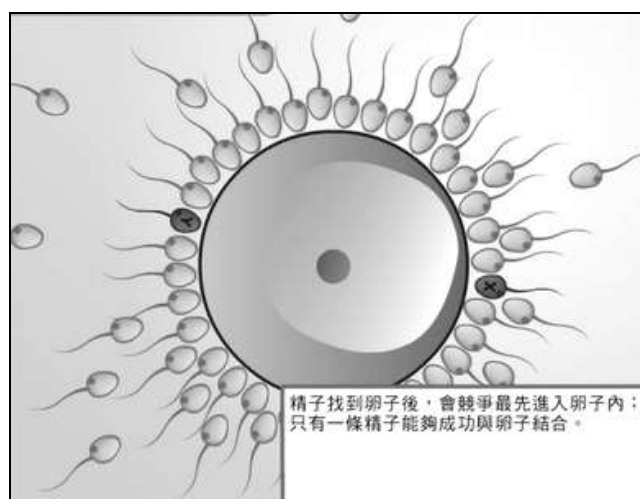
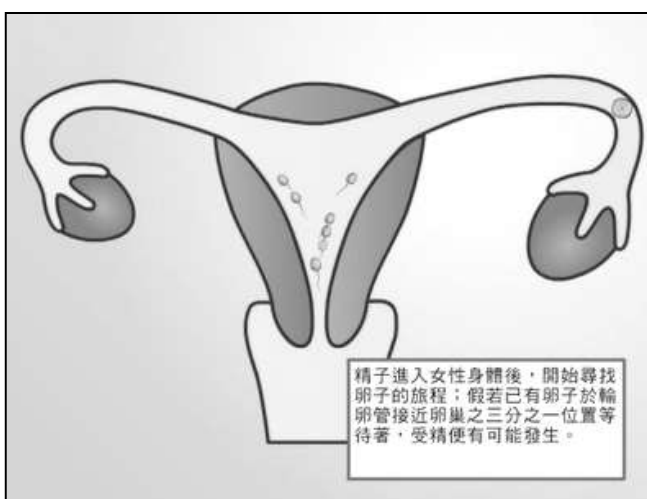
人類生命的誕生，是由精子及卵子的結合而成的。

受精過程

性交時，男性勃起的陰莖進入女性的陰道內。當男性達至一定程度的性興奮，便會射精。男性每次射精約有三至五毫升精液從尿道排出，裡面含有億萬條精子。精子經由陰道游入子宮，展開尋找卵子的旅程。

當精子進入女性體內，會在短時間內游向女性子宮腔；途中會有精子死去或游得較慢而趕不上，只有小數的精子能夠成功進入輸卵管。這時，假若已有卵子於輸卵管接近卵巢之三分之一位置等待著，精子便有機會與卵子結合。

當精子找到卵子後，會競爭最先進入卵子內；當中最後只會有一條精子能夠成功與卵子結合，成為受精卵。受精卵在幾小時內開始分裂，分裂成兩個細胞，然後四個、八個．．．變成胚胎，然後移向子宮。受精卵約經七、八日時間從輸卵管到達子宮腔，再於已充血的子宮內膜中合適的位置著床，開始吸取養料，逐漸長成為胎兒。



參考：家計會性教育網頁動畫：『生命的起源』 - <http://www.famplan.org.hk/sexedu/>

生命的起源

生男生女

每個細胞都帶有一對性染色體。女性的性染色體所含的基因是相同，即X和X；男性的性染色體所含的基因是不同，即X及Y。精子及卵子屬於人類的生殖細胞，只有一般細胞的一半，也只會帶著一半的染色體。而成熟的精子及卵子各帶著一條性染色體，所以卵子一定帶X染色體，而精子則帶有X或Y染色體。

嬰兒的性別由精子決定；當帶有X染色體的精子與卵子結合，胚胎的性染色體便成為XX，即是女性。當帶有Y染色體的精子與卵子結合，胚胎的性染色體便為XY，即是男性。

雙胞胎

同卵雙胞（或多胞）

如果受精卵在分裂過程一分為二，胎兒又能成功孕育，便會成為同卵雙胞胎。這類雙胞胎性別相同，樣貌亦十分相似。

異卵雙胞（或多胞）

有些女性可能在週期排出多個一粒卵子；若兩粒卵子同時受孕，便會成為異卵雙胞胎，性別可以不同，樣貌亦未必太相似。



參考：家計會性教育網頁動畫：『生命的起源』 - <http://www.famplan.org.hk/sexedu/>



生命的起源 - 小測驗

請選擇適當答案：

1. 男性射精時，精子是從哪個管道排出體外？
 - a. 輸精管
 - b. 尿道
 - c. 陰道
 - d. 輸卵管
2. 精子經由哪管道進入女性體內？
 - a. 輸精管
 - b. 尿道織
 - c. 陰道
 - d. 輸卵管
3. 當精子進入女性體內，如何才能與卵子結合？
 - a. 停留在陰道內等待卵子排出
 - b. 自行游上子宮等待卵子
 - c. 自行游上輸卵管尋找卵子
 - d. 自行游到卵巢尋找卵子
4. 精子與卵子在甚麼地方給合？
 - a. 陰道
 - b. 子宮
 - c. 輸卵管
 - d. 卵巢
5. 胎兒的性別是由甚麼決定的？
 - a. X 染色體
 - b. 精子
 - c. 卵子
 - d. 受精的時間



6. 當帶有 X 染色體的精子與卵子結合，胎兒的性別將會是？
- 男
 - 女
7. 當精子與卵子結合成為受精卵後，會？
- 停留在輸卵管
 - 開始分裂
 - 開始吸取養料
 - 在卵巢著床
8. 以下那一句是不對的：
- 所有卵子的性染色體也是一樣的
 - 所有精子的性染色體也是一樣的
 - 人類每個細胞都包含性染色體
 - 所有男性的性染色體也是一樣的
9. 明仔與妹妹是一對龍鳳胎，他們一定不屬於以下那一項？
- 兩兄妹
 - 人工受孕的胎兒
 - 同卵雙胞胎
 - 異卵雙胞胎
10. 為何會出現雙胞或多胞胎的原因？
- 兩條精子同時進入卵子
 - 受精卵在分裂過程一分為二
 - 女性在週期內排出多於一粒卵子
 - 女性受孕期間發生性行為
- i, ii, iii
 - i, iii
 - ii, iii
 - i, ii, iii, iv